

Legacy Machine FlyingT

MB&F



La première Machine MB&F inspirée
par les femmes



Inspirations

Révélation du côté féminin de MB&F

A propos du moteur

Caractéristiques techniques

'Friends' responsables de la LM FlyingT

MB&F – Genèse d'un laboratoire conceptuel

Pour de plus amples informations,

veuillez contacter:

Charris Yadigaroglou

cy@mbandf.com

Arnaud Légeret

arl@mbandf.com

MB&F SA, Route de Drize 2,

CH-1227 Carouge, Suisse

+41 22 508 10 38

Legacy Machine FlyingT



Quand on les analyse avec du recul, on constate que les vies, même les plus imprévisibles et les plus audacieuses, suivent des schémas et entrent dans des cycles. C'est une vérité fondamentale inhérente à toute existence humaine, qu'elle soit individuelle ou collective. Pour Maximilian Büsser et MB&F, l'énergie créative suit des cycles de sept ans. La septième année d'existence de MB&F coïncide avec l'apparition de la collection Legacy Machine, l'ouverture de la M.A.D.Gallery à Genève et le lancement des co-créations.

Lors de sa quatorzième année, MB&F a dévoilé un nouvel axe de recherche horlogère, une évolution des horizons créatifs du fondateur et de l'entreprise. La Legacy Machine FlyingT, lancée pour la première fois en 2019, est le premier objet d'art horloger tridimensionnel MB&F inspiré par les femmes.

Un boîtier rond en or ou en platine, avec une lunette fortement cambrée et de fines attaches étirées souvent entièrement serties de diamants. Un dôme en verre saphir extrêmement bombé s'élève loin au-dessus de la lunette. En dessous, un cadran légèrement incurvé se pare de différentes finitions : laque tendue d'un noir profond, guilloché, pierres fines éclatantes, ou diamants blancs d'un éclat éblouissant.

Le cœur du moteur de la LM FlyingT – un tourbillon volant cinématique battant à la fréquence paisible de 2,5 Hz (18'000 A/h) – apparaît à travers une ouverture asymétrique ventriculaire sur le cadran. Le tourbillon en forme de colonne dynamique dépasse de beaucoup le reste du moteur et s'arrête juste avant le sommet du dôme en verre saphir. Fixé à l'extrémité supérieure de la cage, un gros diamant tourne en même temps que le tourbillon volant, étincelant des feux des pierres de la plus haute qualité.

A 7 heures – autre référence au chiffre symbolique évoqué à travers la LM FlyingT – les heures et les minutes s'affichent via d'élégantes aiguilles serpentine sur un sous-cadran laqué blanc, noir, ou en pierre fine. Le sous-cadran est incliné à 50°, de telle manière que la propriétaire soit la seule à pouvoir lire l'heure : une relation intime soulignant le caractère personnel de la LM FlyingT.

Au verso, le rotor de remontage automatique en or rose, qui procure à la LM FlyingT quatre jours de réserve de marche, prend la forme d'un soleil tridimensionnel à rayons sculptés.



Le design de la Legacy Machine FlyingT regorge de références féminines et maternelles tirées de la vie de Maximilian Büsser. Il explique : « Je voulais que la LM FlyingT exprime la personnalité et les qualités des femmes de ma vie, en particulier de ma mère. Je devais conjuguer une extrême élégance et une incroyable vitalité. À mes yeux, la structure en colonne était très importante car je suis convaincu que les femmes constituent la colonne vertébrale de l'humanité. Parallèlement, le rotor en forme de soleil prend une signification d'une autre teneur, celle de donner la vie, d'être la source nourricière de toute notre existence. »

La Legacy Machine FlyingT a d'abord été lancée en 2019 en trois éditions, toutes en or blanc et serties de diamants. Elles ont été suivies de deux éditions limitées en or rouge 18 carats et en platine, se dépariant de leurs diamants mais présentant des plaques de cadran guillochées.

Depuis 2020, la collection FlyingT accueille également chaque année un cadran spécial en pierres précieuses, avec des éditions en lapis-lazuli, malachite, œil-de-tigre et "Cœur de Rubis" (anyolite). La série s'agrandit en 2024 par une nouvelle édition très sophistiquée ; la LM FlyingT Onyx. Cette dernière met en valeur sa pierre précieuse au noir profond dans un boîtier en or jaune 18 carats.





Inspirations

Révélation du côté féminin de MB&F

A propos du moteur

Caractéristiques techniques

'Friends' responsables de la LM FlyingT

MB&F – Genèse d'un laboratoire conceptuel

Pour de plus amples informations, veuillez contacter:
Charris Yadigaroglou
cy@mbandf.com
Arnaud Légeret
arl@mbandf.com
MB&F SA, Route de Drize 2,
CH-1227 Carouge, Suisse
+41 22 508 10 38

Legacy Machine FlyingT



Inspirations

Maximilian Büsser a commencé à réfléchir à la création d'une pièce inspirée par le rôle des femmes dans sa vie. Il déclare : « J'ai fondé MB&F pour réaliser ce en quoi je croyais, la création d'objets d'art cinétique sculptés en 3D qui donnent l'heure. J'ai pensé à moi... c'était le seul moyen de réaliser ces pièces folles et audacieuses apparues au fil des années. Cependant, à un certain moment, j'ai eu envie de créer quelque chose pour les femmes de ma famille. Comme elles ont influencé toute ma vie, je me suis lancé le défi de faire quelque chose pour elles. »

L'inspiration vient de qualités apparemment incompatibles qui caractérisent les personnalités féminines les plus importantes dans la vie de Maximilian Büsser. L'élégance était fondamentale mais il fallait aussi une énergie contagieuse. Des qualités parfaitement illustrées par les lignes et la configuration de la Legacy Machine FlyingT, une création aussi pure et raffinée que les précédentes Legacy Machines, mais avec le dynamisme et l'exubérance d'un tourbillon volant central.

Le caractère intime et personnalisé de la LM FlyingT vient du placement final de l'indication de l'heure à 7 heures, sur un sous-cadran incliné à 50° pour faire face à celle qui porte la montre. Le message est subtil mais clair : quelle que soit la détentrice d'une Legacy Machine FlyingT, l'heure ne s'affiche que pour elle, pour personne d'autre.





Inspirations

Révélation du côté féminin de MB&F

A propos du moteur

Caractéristiques techniques

'Friends' responsables de la LM FlyingT

MB&F – Genèse d'un laboratoire conceptuel

Pour de plus amples informations, veuillez contacter:
Charris Yadigaroglou
cy@mbandf.com
Arnaud Légeret
arl@mbandf.com
MB&F SA, Route de Drize 2,
CH-1227 Carouge, Suisse
+41 22 508 10 38

Legacy Machine FlyingT

Révélation du côté féminin de MB&F

Déclaration de Maximilian Büsser: « La dernière chose que je voulais faire, c'était de partir d'une pièce masculine, de la redimensionner, de changer sa couleur et de l'appeler montre féminine. » Toute création MB&F suit un processus complexe commun qui rassemble, à parts égales, la conception originale de Max Büsser, le raffinement stylistique d'Eric Giroud et l'ingéniosité mécanique de l'équipe technique interne. Il est essentiel que le résultat final affiche une cohérence esthétique et philosophique, qu'il s'agisse d'un modèle audacieux comme l'Horological Machine N°5 « On The Road Again » ou d'une grande complication, techniquement ambitieuse, comme la Legacy Machine Perpetual.

Pour apporter un degré de raffinement particulier à la LM FlyingT, le boîtier Legacy Machine a été complètement redessiné. Son épaisseur et son diamètre ont été réduits afin d'attirer l'attention sur le dôme en saphir extrêmement bombé. Les cornes ont été amincies, leurs courbes accentuées et des biseaux très prononcés rendent le profil plus élégant.

Certaines lignes strictes ou particulièrement nettes ont été adoucies, notamment celles des aiguilles des heures et des minutes qui adoptent une forme ondulante – reprise dans les rayons du rotor de remontage en forme de soleil.

Dans la LM FlyingT, l'asymétrie est à l'honneur, du positionnement de l'affichage horaire à 7 heures à l'ouverture ventriculaire autour du tourbillon surélevé. On a même adopté l'asymétrie pour la cage de tourbillon : elle est suspendue à deux arches en porte-à-faux à la place de l'astérohache symétrique qui surmonte les autres tourbillons MB&F.

De subtiles références à la féminité, telle que Max Büsser la ressent, se glissent dans la Legacy Machine FlyingT, notamment le motif soleil du rotor de remontage et la construction en colonne du tourbillon qui introduisent l'idée de donner et de guider la vie.





Inspirations

Révélation du côté féminin de MB&F

A propos du moteur

Caractéristiques techniques

'Friends' responsables de la LM FlyingT

MB&F – Genèse d'un laboratoire conceptuel

Pour de plus amples informations,

veuillez contacter:

Charris Yadigaroglou

cy@mbandf.com

Arnaud Légeret

arl@mbandf.com

MB&F SA, Route de Drize 2,

CH-1227 Carouge, Suisse

+41 22 508 10 38

Legacy Machine FlyingT



A propos du moteur

La mécanique de la Legacy Machine FlyingT est principalement inspirée par des pièces de la collection Horological Machine, en l'occurrence les HM6 et HM7 Aquapod.

S'éloignant des constructions radiales et sur un même plan caractérisant la plupart des mouvements de montres modernes, le moteur de la LM FlyingT adopte une configuration verticale co-axiale. Le tourbillon volant cinématique, qui s'élève nettement au-dessus du cadran, offre une vue exceptionnelle sur la rotation de l'échappement. Le contraste avec les autres tourbillons volants, généralement limités à la hauteur des cadrans environnants, est saisissant.

Comme leur nom l'indique, les tourbillons volants sont fixés uniquement à la base et dépourvus du pont supérieur qui stabilise le mouvement latéral. Comme il faut accroître la rigidité de l'ensemble, la plupart des tourbillons volants sont prudemment placés à l'intérieur des mouvements. La Legacy Machine FlyingT se libère de cette contrainte sécuritaire et expose, de manière assurée, son tourbillon volant dans toute sa splendeur.

La construction de la LM FlyingT a engendré un autre défi tout particulier à relever, dû à la forme du haut de la cage de tourbillon qui crée une masse plus importante d'un côté que de l'autre. Pour compenser la différence et s'assurer que le mécanisme demeure équilibré, un contrepoids a été dissimulé sous la cage du tourbillon du côté opposé.

Afin d'afficher l'heure avec un maximum de précision sur le sous-cadran incliné à 50°, les ingénieurs ont eu recours à des engrenages coniques qui transmettent le couple de manière optimale, d'un plan à l'autre. Cette solution a déjà été adoptée, d'abord dans la HM6, ensuite dans la HM9 Flow.

Le moteur à 280 composants de la Legacy Machine FlyingT dispose de quatre jours de réserve de marche (100 heures), une des plus importantes chez MB&F, témoignant ainsi du développement du savoir-faire et de l'expérience à l'interne.





Inspirations

Révélation du côté féminin de MB&F

A propos du moteur

Caractéristiques techniques

'Friends' responsables de la LM FlyingT

MB&F – Genèse d'un laboratoire conceptuel

Pour de plus amples informations, veuillez contacter:
Charris Yadigaroglou
cy@mbandf.com
Arnaud Légeret
arl@mbandf.com
MB&F SA, Route de Drize 2,
CH-1227 Carouge, Suisse
+41 22 508 10 38

Legacy Machine FlyingT



Caractéristiques techniques

Editions avec un boîtier en or blanc 18 carats serti de diamants avec un cadran laqué noir, serti avec des diamants, serti avec des diamants baguettes, de lapis lazuli, malachite, et 'Cœur de Rubis' (anyolite);
Editions limitées en or rose et platine avec cadran guilloché ;
Edition en or jaune serti avec des diamants et accompagné de cadrans œil de tigre ;
Edition en or jaune avec cadran onyx.

Moteur

Mouvement à architecture verticale tridimensionnelle, à remontage automatique, conçu et développé à l'interne par MB&F
Tourbillon volant central 60 secondes
Réserve de marche: 100 heures
Fréquence du balancier : 2.5Hz / 18,000bph
Rotor tridimensionnel en forme de soleil en or rose 18 carats 5N+, titane et platine
Nombre de composants: 280
Nombre de rubis: 30

Fonctions / indications

Heures et minutes affichées sur un sous-cadran incliné verticalement à 50° avec deux aiguilles serpentine
Deux couronnes: remontage du mouvement à gauche, mise à l'heure à droite

Boîtier

Matériaux: or blanc 18 carats et diamants, or rose 18 carats ou platine, or jaune 18 carats avec ou sans diamants
Dôme supérieur en verre saphir traité avec un revêtement antireflets sur les deux faces, verre saphir au dos
Dimensions: 38.5 x 20mm
Nombre de composants: 17
Étanchéité: 3 ATM / 30m / 90'

Editions laque noire, lapis lazuli, malachite, œil de tigre et Cœur de Rubis:

168 diamants (120 sur le boîtier, 21 sur la boucle, 1 sur le tourbillon et 26 sur les couronnes). Environ 1,7 carats.

Edition pavée diamants

558 diamants (390 sur le cadran, 120 sur le boîtier, 21 sur la boucle, 1 sur le tourbillon et 26 sur les couronnes). Environ 3,5 carats.

Edition pavée baguettes

294 diamants-baguettes et 3 pierres (134 diamants-baguettes sur le cadran, 124 diamants-baguettes sur le boîtier, 12 diamants-baguettes sur la boucle, 24 diamants-baguettes et 2 pierres sur les couronnes, 1 pierre sur le tourbillon). Environ 8,2 carats.

Boucle et bracelet

Bracelets veau ou alligator avec boucle ardillon en or 18 carats ou platine assortie au boîtier

MB&F





Inspirations

Révélation du côté féminin de MB&F

A propos du moteur

Caractéristiques techniques

'Friends' responsables de la LM FlyingT

MB&F – Genèse d'un laboratoire conceptuel

Pour de plus amples informations,

veuillez contacter:

Charris Yadigaroglou

cy@mbandf.com

Arnaud Légeret

arl@mbandf.com

MB&F SA, Route de Drize 2,

CH-1227 Carouge, Suisse

+41 22 508 10 38

Legacy Machine FlyingT



'Friends' responsables de la FlyingT

Concept: Maximilian Büsser / MB&F

Design produit: Eric Giroud / Through the Looking Glass

Direction technique et gestion de la production: Serge Kriknoff / MB&F

R&D: Thomas Lorenzato et Robin Cotrel / MB&F

Méthodes et laboratoire: Maël Mendel and Anthony Mugnier / MB&F

Boîtier: Giuseppe Di Stefano / STG Creation

Roues, pignons et axes: Paul André Tendon / Bandi, Decobar Swiss, Gimmel Rouages et Le Temps Retrouvé

Ressort et sautoirs: Alain Pellet / Elefil Swiss

Ressort moteur et barillet: Stéphane Schwab / Schwab Feller et Atokalpa

Tourbillon: Andreas Kurt / Precision Engineering

Platines et ponts: Benjamin Signoud / Amecap, Rodrigue Baume / Horlofab et DEM3

Sertissage diamants (boîtier, cadran et couronnes): Giuseppe Di Stefano / STG Creation

Cadrans lapis lazuli, malachite et œil de tigre: Groh + Ripp

Rotor de remontage soleil: Jean-Pierre Chételat / Cendres et Métaux

Roulement à billes: Patrice Parietti / MPS Micro Precision Systems

Finitions main des composants du mouvement: Jacques-Adrien Rochat et Denis Garcia / C.-L. Rochat

Verres Saphir: Sebal

Traitement antireflets des verres saphirs: Anthony Schwab / Econorm

Aiguilles serpentine: Isabelle Chillier / Fiedler

Assemblage du mouvement: Didier Dumas, Georges Veisy, Anne Guiter, Emmanuel Maitre, Henri Porteboeuf,

Mathieu Lecoultre, Amandine Bascoulet et Loïc Robert-Nicoud / MB&F

Usinage interne: Alain Lemarchand, Jean-Baptiste Prétot et Romain Camplo / MB&F

Contrôle qualité: Cyril Fallet et Jennifer Longuepez / MB&F

Service après-vente: Antony Moreno / MB&F

Boucle: Giuseppe Di Stefano / STG Creation

Couronnes: Cheval Frères SA

Bracelets: Multicuir

Ecrin: Olivier Berthon / Soixanteetize

Logistique et production: Ashley Moussier, Thibaut Joannard, David Gavotte, Jean-Luc Ruel, Maryline Leveque

et Emilie Burnier / MB&F

Marketing & Communication: Charris Yadigaroglou, Vanessa André, Arnaud Légeret,

Paul Gay et Talya Lakin / MB&F

Design graphique: Sidonie Bays / MB&F

M.A.D.Gallery: Hervé Estienne et Margaux Dionisio Cera / MB&F

Ventes: Thibault Verdonckt, Virginie Marchon, Cédric Roussel, Jean-Marc Bories et Augustin Chivot / MB&F

Photographie produit: Maarten van der Ende, Alex Teuscher, Laurent-Xavier Moulin et Eric Rossier

Photographie portraits: Eric Rossier

Webmasters: Stéphane Balet / Idéative

Film: Marc-André Deschoux / MAD LUX, Manouil Karapetsis et Dominik Lang / Brosky Media

Textes: Suzanne Wong / Worldtempus

MB&F





Legacy Machine FlyingT



MB&F – Genesis of a concept laboratory

Fondé en 2005, MB&F est le tout premier laboratoire conceptuel horloger au monde. Avec presque 20 calibres hors-normes à son actif pour animer les Horological Machines et Legacy Machines applaudies par la critique, MB&F continue de suivre la vision créative d'art cinétique tridimensionnel de son fondateur et directeur artistique Maximilian Büsser.

Après 15 années de management au sein de marques prestigieuses, Maximilian Büsser a quitté son poste de Directeur Général chez Harry Winston pour créer MB&F – Maximilian Büsser & Friends. MB&F est un laboratoire d'art et de micromécanique voué à la conception et à la fabrication en petites séries de montres radicales, fruits d'une collaboration entre de brillants professionnels de l'horlogerie dont Maximilian Büsser apprécie le talent et la manière de travailler.

En 2007, MB&F a dévoilé la HMI, sa première Horological Machine. Avec son boîtier sculptural en trois dimensions et son mouvement finement décoré, la HMI a donné le ton des Horological Machines qui ont suivi – des Machines qui symbolisent le temps plutôt que des Machines qui donnent l'heure. Les Horological Machines ont exploré l'espace (HM2, HM3, HM6), le ciel (HM4, HM9), la route (HM5, HMX, HMB) et l'eau (HM7).

En 2011, MB&F a lancé la collection des Legacy Machines. Ces pièces rondes, plus classiques – classiques pour MB&F – rendent hommage à l'excellence horlogère du XIXe siècle, en réinterprétant des complications de grands horlogers novateurs sous la forme d'objets d'art contemporains. Les LM1 et LM2 ont été suivies par la LM101, la première Machine MB&F équipée d'un mouvement entièrement développé à l'interne. La LM Perpetual, la LM Split Escapement et la LM Thunderdome sont venues ensuite élargir la collection. 2019 marque un nouveau tournant dans l'histoire de MB&F avec la création de la LM FlyingT, la première Machine dédiée aux femmes et en 2021, MB&F célèbre les 10 ans de Legacy Machines avec LMX. A ce jour, MB&F alterne entre Horological Machines résolument anticonformistes et Legacy Machines inspirées par l'histoire.

La lettre F représentant les Friends, il était donc naturel pour MB&F de développer des collaborations avec des artistes, des horlogers, des designers et des fabricants admirés.

Cela a mené à la création de deux nouvelles catégories: Performance Art et Co-Créations. Alors que les créations Performance Art sont des pièces MB&F revisitées par une personne externe talentueuse, les Co-Créations ne sont quant à elles pas des montres mais un autre type de machines développées sur la base des idées et des designs MB&F et fabriquées par des Manufactures suisses. Nombreuses de ces Co-Créations sont des horloges créées avec L'Épée 1839, alors que les collaborations avec Reuge et Caran d'Ache proposent d'autres formes d'art mécanique.

Afin de donner à ces machines une place appropriée, Maximilian Büsser a eu l'idée de les présenter dans une galerie d'art aux côtés de diverses formes d'art mécanique créées par d'autres artistes, plutôt que de les présenter dans une boutique traditionnelle. Cela a amené MB&F à créer sa première MB&F M.A.D. Gallery (M.A.D. signifiant Mechanical Art Devices) à Genève, qui a ensuite été suivie par l'ouverture d'autres M.A.D. Galleries à Taipei, Dubaï et Hong Kong. De nombreuses distinctions sont venues nous rappeler le caractère innovant du parcours de MB&F jusqu'à présent. Pour n'en citer que quelques-unes, on compte pas moins de 9 récompenses du célèbre Grand Prix d'Horlogerie de Genève, dont le prix ultime : l'Aiguille d'Or, qui récompense la meilleure montre de l'année. En 2022, la LM Sequential EVO a reçu l'Aiguille d'Or, tandis que la M.A.D.1 RED a remporté la catégorie "Challenge". En 2021, MB&F a reçu deux prix : l'un attribué à LMX en tant que meilleure montre « Complication Homme » et l'autre à la LM SE Eddy Jaquet « Tour du Monde en 80 jours » dans la catégorie « Métiers d'Arts ».

En 2019, le Prix de la Complication pour Dame a été décerné à la LM FlyingT ; en 2016 la Legacy Machine Perpetual a reçu le Prix de la Montre Calendrier ; en 2012 la Legacy Machine N°1 a été doublement récompensée par des passionnés d'horlogerie avec le Prix du Public ainsi que par un jury professionnel avec le Prix de la Montre Homme et, en 2010, HM4 Thunderbolt a remporté le Prix de la montre design. Dernier point, mais pas le moindre, la HM6 Space Pirate a été récompensée en 2015 par un « Red Dot : Best of the Best » – prix phare de la compétition internationale des Red Dot Awards.

Inspirations

Révélation du côté féminin de MB&F

A propos du moteur

Caractéristiques techniques

'Friends' responsables de la LM FlyingT

MB&F – Genèse d'un laboratoire conceptuel

Pour de plus amples informations,

veuillez contacter:

Charris Yadigaroglou

cy@mbandf.com

Arnaud Légeret

arl@mbandf.com

MB&F SA, Route de Drize 2,

CH-1227 Carouge, Suisse

+41 22 508 10 38

www.mbandf.com

Contenu du dossier

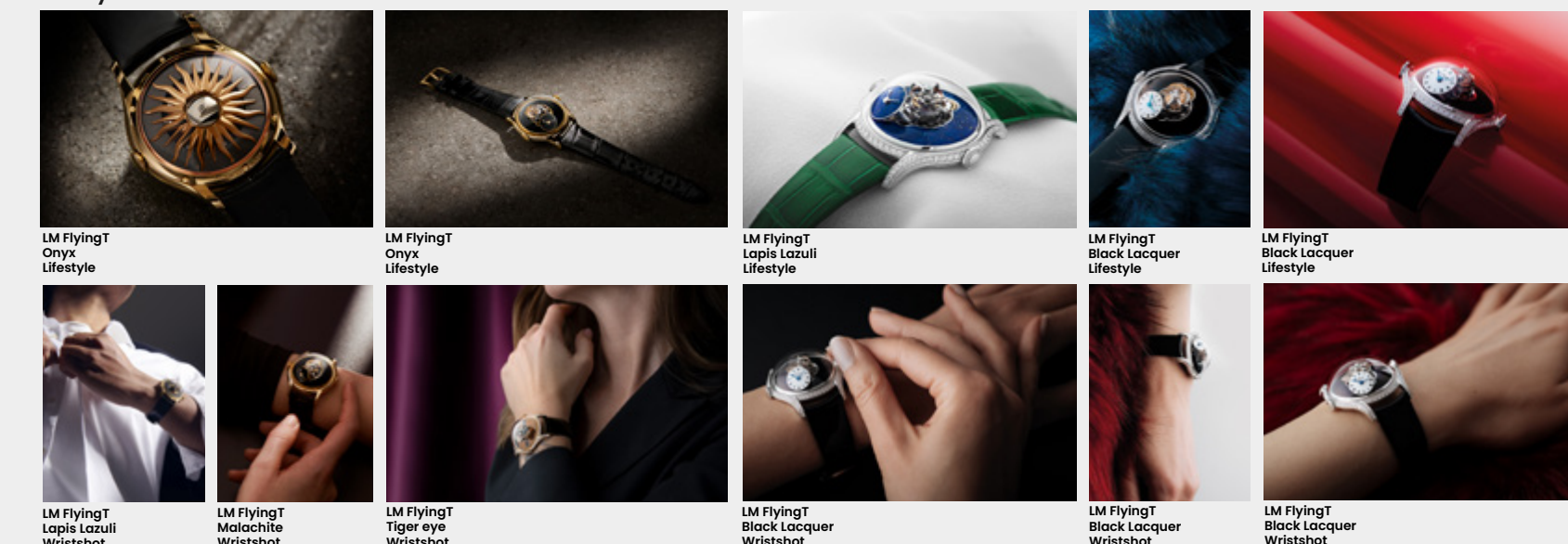
[Cliquez ici pour accéder au dossier de presse dans les autres langues](#)

[+ toutes les images du produit \(basse et haute résolution\).](#)

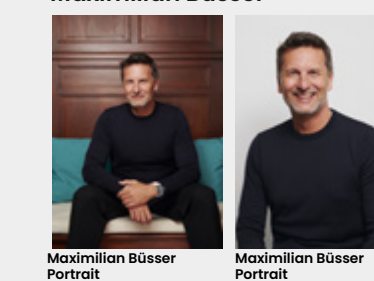
The machine



Lifestyle



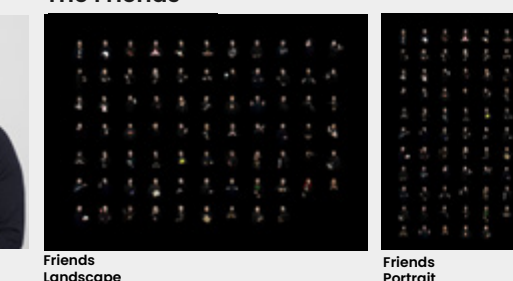
Maximilian Büsser



Maximilian Büsser Portrait

Maximilian Büsser Portrait

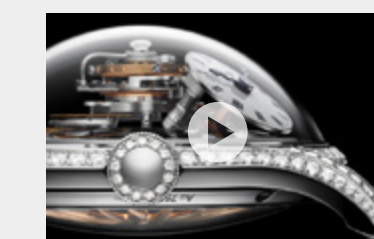
The Friends



Friends Landscape

Friends Portrait

Film



LM FlyingT Movie



Follow us on social media @mbandf



WECHAT